



سیزدهمین کنفرانس شبکه های توزیع نیروی برق
۱۱ و ۱۲ اردیبهشت ۱۳۸۷ - گیلان



عوامل بروز انشعابات غیرمجاز آشکار و راههای مقابله با آن با توجه به تجربیات اخذ شده در سطح شرکت توزیع نیروی برق استان گیلان

مهدی دوستی
شرکت برق منطقه ای گیلان
m_doosti2000@yahoo.com

پیام پورحبیب
شرکت توزیع نیروی برق گیلان
payam_purhabib@yahoo.com

واژه های کلیدی: انشعاب غیر مجاز- تلفات انرژی- ضابطین خاص دادگستری

خلاصه مقاله :

گسترش روز افزون انشعابات غیرمجاز آشکار و پنهان و خسارات مستقیم و غیر مستقیم ناشی از برقراری اینگونه انشعابات باعث گردیده که طی سالهای اخیر صنعت برق کشور نگاه ویژه ای به اینگونه انشعابات داشته باشد و برخورد با عاملین برقراری اینگونه انشعابات با انسجام بیشتری مورد پیگیری قرار گیرد .

در این مقاله ضمن تشریح علل بروز انشعابات غیر مجاز آشکار و بررسی تاثیر این پدیده بر تلفات شبکه توزیع ، تاثیرات منفی و مخرب آن ، در ابعاد مختلف بررسی می گردد و در ادامه با بیان مسائل مرتبط با این معضل در برخی از استانها ، اقدامات انجام یافته در شرکت توزیع نیروی برق استان گیلان علی الخصوص در قسمت توزیع برق فومن بعنوان نمونه ای موفق در ریشه کنی کامل برقههای غیر مجاز آشکار همچنین نقش استفاده از ضابطین خاص دادگستری در این مسیر تشریح و در پایان پیشنهادهای جهت کاهش این معضل بیان می گردد .

۱- مقدمه:

این مقاله به مبحث انشعابات غیر مجاز آشکار پرداخته می شود.

همانگونه که در نمودار مشاهده می شود ، انشعابات غیر مجاز آشکار رابطه مستقیمی با تلفات داشته و بخشی از تلفات بخش توزیع را در بر می گیرد . با توجه به آمار و ارقام ارائه شده در گزارشهای مختلف ، در خوشبینانه ترین حالت ۳ درصد از تلفات کل کشور مربوط به انشعابات غیر مجاز آشکار می باشد که اگر میزان تولید سالانه انرژی برق را حدود ۲۰۰ میلیارد کیلووات ساعت در نظر بگیریم مشاهده می شود که سالانه حدود ۶ میلیارد کیلووات ساعت صرف تلفات ناشی از انشعابات غیر مجاز آشکار می گردد . از سوی دیگر در حال حاضر نرخ تولید هر کیلو وات ساعت برق در ایران حدود ۶۵ تومان می باشد (با احتساب یارانه انرژی ، تنها ۱۵ تومان بابت هر کیلووات ساعت از مشترکین دریافت می گردد) که در نتیجه صنعت برق سالانه ۳۹۰ میلیارد تومان از بابت برقراری انشعابات غیر مجاز دچار خسارت می شود . حال با فرض وجود یک میلیون انشعاب غیر مجاز آشکار در کل کشور و تعیین مبلغ ۷۵ هزار تومان به ازای هر انشعاب ۱۵ آمپر تکفاز می توان با حدود ۲۰ درصد هزینه مزبور ، به کلیه استفاده کنندگان غیر مجاز بطور رایگان کنتور واگذار نمود که ضمن حذف این تلفات در سال های آتی ، بطور حتم در طول چند دوره از طریق وصول بهای برق مصرفی این هزینه جبران می شود . ضمناً لازم به ذکر است که واگذاری رایگان انشعاب می بایست با برنامه ریزی و تدابیر خاصی انجام تا باعث نارضایتی سایر مشترکینی که بابت انشعاب مبلغی پرداخت نموده اند نشود .

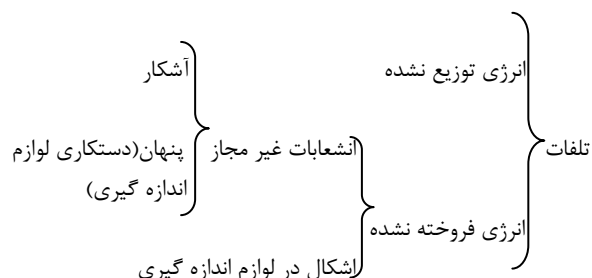
رابطه انشعابات غیرمجاز با تلفات را از دیدگاه دیگری می توان بررسی نمود . از رابطه $P=R.I^2$ تاثیر نمایی جریان بر تلفات بطور واضح مشاهده می شود. در زمان استفاده از انشعابات غیرمجاز بدلیل عدم ثبت انرژی ، افراد استفاده کننده از این انشعاب بدون محدودیت از انرژی استفاده می نمایند که این امر در کنار تمام ضرر و زیانهای وارده ، سبب افزایش بی رویه جریان و افزایش نمایی تلفات می گردد .

موضوع انشعابات غیر مجاز مساله ای است پیچیده با ابعاد گوناگون که چند دهه صنعت برق کشور را آزار داده است . برخورد با این پدیده نیازمند اتخاذ تدابیری جدی ، سنجیده و منطقی همچنين استمرار روند استراتژیهای اتخاذ شده و در صورت نیاز اصلاح و بازنگری در آنهاست .

انشعابات غیر مجاز ضمن ایجاد اثرات مخرب که در بخشهای بعدی تشریح می گردد باعث عدم تعادل مالی در شرکتها شده و تداوم آن سبب کاهش بیش از پیش منابع ناشی از فروش برق و اتکای هر چه بیشتر به منابع خارج از صنعت برق می گردد . بر اساس جدیدترین آمار ، تعداد انشعابات غیر مجاز موجود در کشور حدود یک میلیون انشعاب می باشد و انرژی صرف شده بابت این انشعابات تماماً بعنوان تلفات شبکه محاسبه می گردد . با این توصیف مشاهده می شود که مقابله با انشعابات غیر مجاز جزء ضروریات صنعت برق کشور بوده و نیازمند عزم و اراده ملی در این زمینه می باشد که در این مقاله نیز سعی شده ضمن بیان عوامل بروز این پدیده راهکارهای مقابله با آن تشریح گردد.

۲- رابطه تلفات و انشعابات غیر مجاز آشکار

شاید از نظر علمی و تئوریک نتوان رابطه با مفهومی بین تلفات و انشعابات غیرمجاز آشکار برقرار نمود ولی از آنجاییکه نمی توان انرژی ناشی از برقراری اینگونه انشعابات را تعیین و از تلفات شبکه حذف نمود ، این انرژی بخشی از تلفات محسوب می گردد ، نمودار ذیل مولفه های تشکیل دهنده تلفات انرژی را نشان می دهد .



همانگونه که در نمودار فوق مشاهده می گردد انشعابات غیرمجاز به دو دسته آشکار و پنهان تقسیم می شوند که در

۳- عوامل ایجاد برقه‌های غیر مجاز آشکار:

عوامل برقراری انشعابات غیر مجاز آشکار دارای ابعاد گوناگون می‌باشند که می‌توان بصورت ذیل دسته‌بندی نمود.

۳-۱- عوامل درون سازمانی

۳-۱-۱- برورکراسی اداری حاکم در برقراری انشعاب باعث بروز مشکل در ارائه تسهیلات لازم و به موقع به مشترکین می‌گردد لذا تمایل متقاضیان به استفاده غیر مجاز از برق افزایش می‌یابد.

۳-۱-۲- ضعف مالی صنعت برق می‌تواند به نارسایی در بخش‌های اجرایی و پیمانکاری انجامیده همچنین در سیستم‌های نظارتی و کنترلی شبکه نیز اشکال بوجود آورد لذا روند تامین برق مشترکین را با کندی روبرو ساخته و می‌تواند یکی از عوامل روی آوردن متقاضیان به انشعابات غیر مجاز باشد.

۳-۱-۳- سهولت دسترسی ساکنان برخی مناطق به شبکه فشار ضعیف نیز می‌تواند عامل دیگری در بروز این پدیده باشد.

۳-۱-۴- تعرفه و نرخ تصاعدی هزینه برق علی‌الخصوص در مناطق دارای شرایط آب و هوایی گرم و شرجی از دیگر عوامل بروز این پدیده است.

۳-۱-۵- عدم انعطاف قانون حریم خطوط انتقال و توزیع سبب می‌شود تا به بسیاری از واحدهای داخل حریم، انشعاب قانونی واگذار نگردد که این امر سبب استفاده غیر مجاز از برق می‌شود.

۳-۱-۶- عدم برخورد قاطع با متخلفین استفاده کننده از انشعابات غیرمجاز که البته عمدتاً بدلیل مشغله زیاد کاری پرسنل در امورهای بهره برداری میباشد.

۳-۲- عوامل برون سازمانی

۳-۲-۱- مشکلات اقتصادی و اجتماعی

مهاجرت بی رویه روستاییان به شهرها، بیکاری و فقر شدید مالی یکی از عوامل بروز انشعابات غیر مجاز می‌باشد. ایندسته از استفاده کنندگان غالباً در حاشیه شهرها اسکان دارند.

۳-۲-۲- مشکلات فرهنگی

عدم اطلاع مردم از هزینه‌های گزافی که صرف تولید، انتقال و توزیع برق می‌گردد و همچنین ایجاد باور غلط استفاده رایگان از برق در برخی از مناطق و همچنین عدم آگاهی از بروز خطرات جانی و مالی برای استفاده کنندگان غیر مجاز سبب می‌گردد تا به راحتی و بدون دغدغه از انشعابات غیر مجاز استفاده گردد.

۳-۲-۳- عدم هماهنگی سازمانهای مدیریت شهری

در مناطقی که سازمانهای خدمات شهری امکان جلوگیری از ساخت و ساز غیر قانونی را ندارند و شرکتهای برق مکلف شده اند مطابق ماده ۸ قانون منع فروش و واگذاری انشعاب به زمینهای فاقد کاربری مسکونی، در قبال ارایه پروانه ساخت و پایان کار به آنها اشتراک بدهد، مشاهده میگردد که ساکنان این مناطق به طور جمعی به استفاده غیر مجاز از شبکه روی آورده اند.

۳-۲-۴- تغییر دیدگاههای اعتقادی افراد و کم رنگ شدن قبح استفاده از انشعابات غیر مجاز نیز سبب بروز این پدیده شده است.

۳-۲-۵- عدم همکاری مراجع قضائی و نیروهای انتظامی و همچنین عدم تدوین قوانین کافی و مناسب در برخورد قاطع با اینگونه تخلفات سبب افزایش روز افزون این معضل گردیده است.

۴- تأثیرات منفی و مخرب استفاده از انشعابات

غیر مجاز

پیدایش انشعابات غیر مجاز تأثیرات مخرب زیادی را باعث می‌گردد که در ابعاد مختلف قابل بحث است. در ذیل به برخی از ابعاد این امر اشاره می‌گردد.

۴-۱- تأثیرات اجتماعی

برقراری انشعابات غیر مجاز بخصوص در مناطقی که عده زیادی از ساکنین بطور جمعی اقدام به این امر می‌نمایند، ضمن زشت کردن چهره شهر باعث ترغیب سایرین به استفاده غیر مجاز از برق می‌شود.

۴-۲- تأثیرات فرهنگی

وجود انشعابات غیرمجاز و عدم برخورد جدی و قاطع با عوامل این کار سبب میشود که به مرور استفاده غیرمجاز از برق در فرهنگ مردم نهادینه شود و استفاده غیرمجاز از برق را حق خود بدانند. نمونه این امر خرید و فروش املاک در استانهای جنوبی کشور با قید برق غیرمجاز(با عناوینی خاص) در اسناد فروش می‌باشد.

۴-۳- ایجاد وقفه در ارائه خدمات ادارات برق

استفاده غیر مجاز از برق سبب بروز برخی مشکلات در شبکه می‌گردد که ضمن کاهش کیفیت برق مشترکین مجاز و ایجاد خاموشیهای بدون برنامه سبب بروز نارضایتی بین آنان می‌گردد و لذا بخش عمده ای از وقت و انرژی ادارات صرف پاسخگویی و رفع ایرادات مشترکین مجاز می‌شود و در نتیجه

در ارائه مطلوب خدمات از سوی ادارات برق خلل وارد می گردد .

۴-۴- تأثیرات اقتصادی

پدیده انشعابات غیر مجاز آشکار ضمن آسیب به تجهیزات شبکه و وسایل الکتریکی مشترکین بخش عمده ای از تلفات شبکه را شامل میشود که سالانه میلیاردها ریال خسارت به صنعت برق کشور تحمیل می نماید . از طرفی وقت و انرژی پرسنل در بسیاری از موارد صرف حل مشکلات بوجود آمده ناشی از این پدیده می گردد که این خود نیز زیان اقتصادی زیادی را به همراه دارد.

۴-۵- تأثیرات فنی

برقراری انشعاب غیر مجاز آشکار در شبکه باعث بروز تأثیرات مخربی از لحاظ فنی می گردد که عبارتند از عدم امکان محاسبه دقیق انرژی توزیع شده و افزایش تلفات ، ذوب سیمها و قطع فیوزها ، سوختن ترانسفورماتورها ، نامتعادل شدن بار تجهیزات شبکه ، بروز خاموشیهای بدون برنامه و ایجاد نوسان در شبکه .

۴-۶- خطرات جانی

بدلیل عدم آشنایی استفاده کنندگان غیر مجاز با خطرات برق ، یکی از مهمترین تأثیرات منفی این معضل ایجاد صدمات جانی برای این افراد است . در زمانی که این افراد بطور مستقیم و بدون کنتور و فیوز از شبکه انشعاب می گیرند در صورت بروز حادثه امکان قطع برق وجود ندارد و این امر سبب ایجاد حادثه برای آنها می شود که متاسفانه در برخی موارد منجر به فوت و نقص عضو می گردد .

۵- معضل انشعابات غیر مجاز آشکار در برخی

از استانها

این پدیده در همه استانها با شدت و ضعف های مختلف مشاهده می شود که در ذیل به موضوع انشعابات غیرمجاز در برخی از استانها اشاره می شود .

شرکت توزیع نیروی برق استان مرکزی در سال ۸۴ با تدابیری نظیر تقسیط ۲۴ ماهه هزینه انشعاب تعداد انشعابات غیر مجاز را از ۵ هزار به ۲ هزار کاهش داد .

در سال ۸۳ دستورالعملی در شرکت برق منطقه ای باختر جهت پرداخت پاداش به افراد جمع آوری کننده انشعاب غیر مجاز تدوین گردید و با استفاده از این روش و روشهای دیگری نظیر تقسیط طولانی مدت هزینه های انشعاب ، تعداد ۱۵ هزار انشعاب غیر مجاز به مجاز تبدیل شد .

در سال ۸۳ حدود ۱۰ هزار انشعاب غیر مجاز آشکار در محدوده خدمات رسانی شرکت برق منطقه ای کرمان وجود داشت که بیشتر آن خانگی و بدلیل فقر شدید مالی بوجود آمده بود ضمناً عدم وجود شبکه در برخی نقاط باعث بروز این پدیده گردیده بود .

در سال ۸۳ حدود ۴۰ هزار انشعاب غیر مجاز آشکار در محدوده تحت نظر شرکت برق منطقه ای آذربایجان وجود داشت که دلیل عمده آن اصرار مداوم و مستمر مسوولان سیاسی و عمرانی استان بر اجرای دقیق ماده ۸ قانون منع واگذاری انشعاب به اراضی فاقد کاربری مسکونی بوده است . عدم واگذاری انشعاب در حریم و عدم اجرای بموقع عملیات نیرو رسانی به متقاضیان نیز عواملی است که در محدوده شرکت فوق سبب بروز پدیده انشعابات غیر مجاز آشکار گردیده است .

شرکت برق منطقه ای تهران نیز از معضل انشعابات غیر مجاز آشکار رنج می برد . لازم بذکر است که عمده انشعابات غیر مجاز این شرکت که حدود ۵۰ هزار انشعاب می باشد در حاشیه شهرهای کرج ، هشتگرد ، ساوجبلاغ دماوند ، رودهن ، بومهن و پاکدشت بوده که دلیل آن نیز فقر مردم حاشیه این شهرها و عدم امکان دریافت انشعاب می باشد . طی برآوردی ، سالانه حدود ۲۵۰ میلیون کیلووات ساعت برق غیر مجاز در این استان مصرف می شود . برق منطقه ای تهران نیز با در نظر گرفتن تمهیداتی نظیر تقسیط طولانی مدت انشعاب و جلب همکاری نیروی انتظامی و قوه قضائیه نسبت به رفع این معضل تلاش می نماید و تا کنون بخشی از این نوع انشعابات نیز جمع آوری گردیده است .

تا سال ۱۳۸۳ حدود ۵ هزار انشعاب غیرمجاز در استان سیستان و بلوچستان وجود داشته که عامل اصلی آن فقر شدید ، بالا بودن بهای برق در فصول گرم بوده است . در این استان برای مقابله با این موضوع ستادی در شرکت تشکیل شده که با ستاد مقابله با پدیده انشعابهای غیر مجاز توانیر تعامل خوبی داشته است . از تصمیمات این ستاد تشکیل پلیس برق و برخورد با خاطیان و معرفی آنان به دادگاه بوده است . همچنین راهکارهایی نظیر تقسیط انشعابها ، تخفیفات ویژه مالی برای اقشار آسیب پذیر و واگذاری انشعاب با آمپراژ کم به خانوارهای با مصرف پایین اجرا شده است .

از نکات جالب در پیشگیری انشعابات غیر مجاز در این استان استفاده از ولتاژ میانی جهت حذف شبکه فشار ضعیف هوایی می باشد . در این روش ضمن کاهش گستردگی شبکه فشار ضعیف ، کنتور و لوازم اندازه گیری مشترکین در زیر

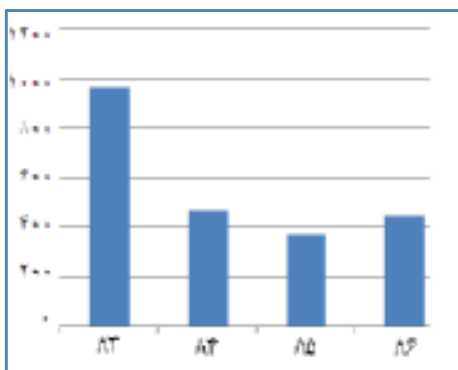
تقسیم طولانی مدت هزینه انشعاب ، استفاده از خطوط فشار ضعیف زمینی در بعضی مناطق ، قردادانی و پرداخت پاداش به مسئولین قضائی و انتظامی که در جمع آوری اینگونه انشعابات همکاری داشته اند و پرداخت پاداش به پرسنل فعال در این بخش . همچنین یکی از موثرترین اقدامات انجام یافته در این شرکت ، استفاده از ضابطین خاص دادگستری در حذف انشعابات غیرمجاز می باشد که در قسمت بعدی بطور کامل تشریح می گردد .

با توجه به اقدامات انجام یافته ، تعداد انشعابات غیر مجاز آشکار از ۹۶۶ انشعاب در سال ۱۳۸۳ به ۴۵۰ انشعاب در حال حاضر تبدیل شده است که جدول ذیل تعداد اینگونه انشعابات طی سالهای ۸۳-۸۶ را نشان می دهد :

شرح	سال	۸۳	۸۴	۸۵	۹ ماهه ۸۶
تعداد انشعابات غیر مجاز موجود		۹۶۶	۴۶۹	۳۷۳	۴۵۰
تعداد انشعابات غیر مجاز موجود ناشی از ماده ۸		۰	۰	۸۳	۱۶۳
تعداد انشعابات غیر مجاز جمع آوری شده		۷۲۹	۱۴۸	۹۹	۱۴۲
تعداد انشعابات غیر مجاز منجر به خرید انشعاب		۵۶۳	۷۱	۳۷	۴۸
تعداد پرونده های تشکیل شده منجر به محکومیت		۷۹	۱۷	۲۰	۶

جدول (۱) وضعیت انشعابات غیرمجاز آشکار از سال ۸۳ تا ۸۶

جهت شفاف نمودن آمار و اطلاعات مذکور نمودارهای هر یک از بندهای جدول فوق در ذیل نشان داده می شود



نمودار (۱) تعداد انشعابات غیر مجاز موجود

ترانسفورماتور نصب می شود تا امکان دسترسی به شبکه فشارضعیف کاهش یابد .

حدود ۳۰٪ از کل انشعابات غیر مجاز آشکار کشور در محدوده تحت نظر سازمان آب و برق خوزستان وجود دارد لذا این سازمان بیشترین تجربه در این زمینه را دارا می باشد . عوامل اصلی در برقراری انشعابات غیر مجاز در استان خوزستان ، وقوع جنگ تحمیلی و مهاجرت مردم به حاشیه شهرها و فقر مالی می باشد از سوی دیگر بدلیل گرمای شدید هوا در این منطقه ، مصرف انرژی بطور چشم گیری بالا است که بدلیل ناکافی بودن سقف مصرف یارانه ای انرژی در تابستان و زمستان و ناتوانی مالی اغلب ساکنان این مناطق سبب استفاده از انشعابات غیر مجاز گردیده است. از دیگر عوامل موثر در بروز این معضل صدور پایان کار ساختمان قبل از برقراری انشعاب و عدم برخورد جدی قضایی با انشعابات غیر مجاز بعنوان جرم مشهود می باشد . نیاز مبرم به استفاده از وسایل سرمایشی برخی از مشترکان را مجبور می کند که علیرغم داشتن انشعاب ، بدلیل محدود بودن میزان آمپراژ فیوز از برق غیر مجاز استفاده نمایند . در حال حاضر تلفات در استان خوزستان در حدود ۳۴٪ است که نسبت به متوسط کشور (حدود ۲۰٪) رقم بالایی می باشد ضمناً لازم بذکر است که تاکنون دهها نفر بدلیل استفاده غیر مجاز از برق در این استان جان خود را از دست داده اند.

۶- انشعابات غیر مجاز آشکار در شرکت توزیع

نیروی برق استان گیلان

محدوده تحت نظر شرکت توزیع نیروی برق استان گیلان نیز مانند سایر مناطق کشور ، با معضل انشعابات غیر مجاز آشکار مواجه است . عوامل اصلی بروز این پدیده در استان گیلان عبارتند از : ناتوانی مالی ساکنان برخی مناطق حاشیه شهر ، وجود شبکه فشار ضعیف هوایی بطور گسترده و قابل دسترس ، نرخ بالای تعرفه برق در این استان که علی رغم شرعی بودن و دمای بالا مشابه تعرفه مناطق عادی می باشد ، عدم هماهنگی قانون حریم با وضعیت خاص استان گیلان ، عدم برخورد قاطع مراجع قضایی با استفاده کنندگان از برق های غیر مجاز ، عدم هماهنگی و همکاری سازمانهای مدیریت شهری در راستای اجرای ماده ۸ قانون منع فروش و واگذاری انشعاب به زمینهای فاقد کاربری مسکونی .

شرکت توزیع نیروی برق گیلان اقداماتی را جهت کاهش و حذف این انشعابات انجام داده است که در ذیل به برخی از آنان اشاره می گردد : ایجاد ستاد مقابله با انشعابات غیر مجاز ،

همانگونه که از نمودارهای (۱) و (۳) مشاهده می شود بیشترین میزان انشعابات غیرمجاز آشکار و همچنین جمع آوری شده در سال ۱۳۸۳ بوده است. نکته قابل توجه دیگر تعداد انشعابات غیر مجاز موجود ناشی از ماده ۸ قانون منع فروش و واگذاری انشعاب به زمینهای فاقد کاربری مسکونی می باشد(نمودار(۲)) ، این انشعابات در سالهای ۸۵ و ۸۶ بوجود آمده و سبب افزایش میزان انشعابات غیرمجاز گردیده است .

اقدامات انجام یافته در قسمت توزیع برق فومن بعنوان نمونه موفق در برچیدن کامل انشعابات غیر مجاز آشکار

در شرکت توزیع نیروی برق گیلان :

در قسمت توزیع برق فومن تا سال ۸۲ در حدود ۲۰۰ انشعاب غیر مجاز آشکار موجود بود که تا سال ۸۴ کلیه انشعابات مزبور جمع آوری و ضمن محکوم کردن متخلفین ، به کلیه آنها با دریافت هزینه انشعاب مجاز واگذار گردید و ضمناً بمیزان یکسال نیز جریمه استفاده غیر مجاز از انرژی نیز از برقرارکنندگان اینگونه انشعابات دریافت شد.

محور اصلی عملکرد موفق در ناحیه توزیع برق فومن در ریشه کنی انشعابات غیر مجاز آشکار استفاده از ضابطین خاص دادگستری بوده است.

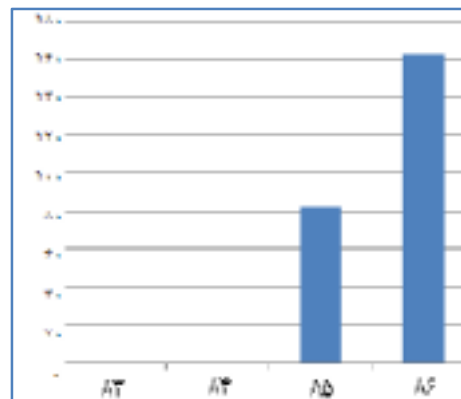
ضابطین خاص دادگستری مامورانی هستند که در حدود و موضوع مشخصی که به موجب قانون به آنها واگذار شده است صلاحیت اقدام دارند

وظایف کلی ضابطین عبارتند از:

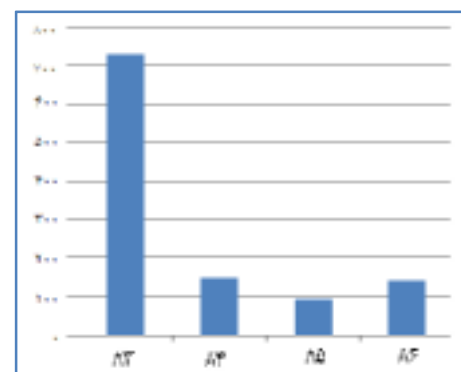
- ۱- کشف جرم
- ۲- بازجویی متهمان
- ۳- حفظ آثار و دلایل جرم
- ۴- جلوگیری از فرار و مخفی شدن متهم
- ۵- ابلاغ اوراق قضایی

چنانچه وقوع جرم به تایید ضابط دادگستری رسیده باشد از طریق مراجع قضایی و انتظامی قابل پیگیری است در غیر اینصورت گزارش در نزد مرجع قضایی فاقد اعتبار است .

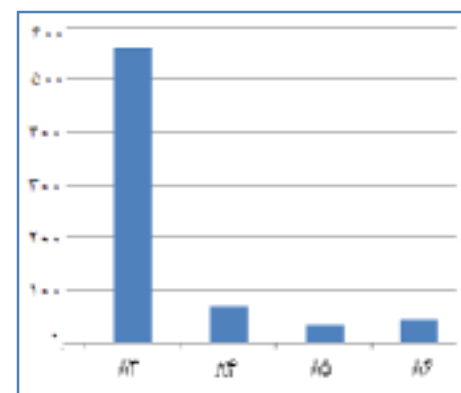
اعتبار گزارش ضابطین دادگستری از تبصره ۲ ماده ۱۰ قانون سازمان برق ایران حاصل می گردد ، بر اساس مفاد قانون مزبور " گزارش کارکنان وزارت آب و برق که بموجب ابلاغ مخصوص وزیر آب و برق انتخاب و به دادرها معرفی می شوند ملاک تعقیب متخلفین و در حکم گزارش ضابطین دادگستری خواهد بود و تعقیب این متخلفین طبق بند (ب) از ماده ۵۹ قانون آیین دادرسی کیفری بعمل خواهد آمد.



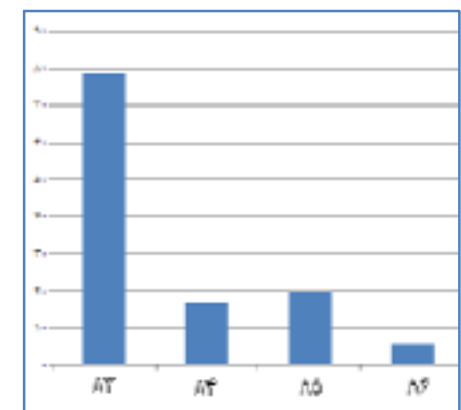
نمودار(۲) تعداد انشعابات غیر مجاز موجود ناشی از ماده ۸ قانون منع فروش و واگذاری انشعاب به زمینهای فاقد کاربری مسکونی



نمودار(۳) تعداد انشعابات غیر مجاز جمع آوری شده



نمودار(۴) تعداد انشعابات غیر مجاز منجر به خرید انشعاب



نمودار(۵) تعداد پرونده های تشکیل شده منجر به محکومیت

ضابطان می توانند با تهیه گزارش به محاکم قضایی فرد خاطی را مورد محاکمه قرار دهند."

در سال ۸۲ از سوی وزیر نیرو به تعدادی از کارکنان شرکت توزیع نیروی برق گیلان به استناد قانون مذکور حکم ضابط خاص دادگستری اعطا گردید و بدنبال آن طی جلسات متعددی که توسط مسئولین اداره برق و ریاست دادگستری شهرستان تشکیل گردید نهایتاً با دستور صریح ریاست دادگستری، شعبه تخصصی رسیدگی به شکایات برق با توجه به حکم ضابطین خاص دادگستری تشکیل گردید که پس از آن در کلیه موارد با گزارش ضابطین و دستور قاضی شعبه تخصصی رسیدگی به شکایات برق، نیروی انتظامی نسبت به احضار متخلفین اقدام می نمود و این امر سبب شد که کلیه انشعابات غیر مجاز آشکار در سطح فومن ریشه کن گردد و متخلفین نیز مجبور به پرداخت خسارت، دریافت انشعاب و در برخی موارد محکوم به حبس و جزای نقدی گردند و بدین ترتیب فومن به اولین شهرستان موفق به ریشه کنی کامل انشعابات غیر مجاز آشکار در سطح استان گیلان تبدیل شد.

لازم بذکر است که علی رغم برچیدن کلیه انشعابات غیر مجاز در این شهرستان شعبه تخصصی رسیدگی به شکایات برق کماکان فعال بوده و به مواردی نظیر انشعاب غیر مجاز پنهان (دستکاری کنتور) و وصل خودسرانه انشعاب بدهکار رسیدگی می نماید.

متأسفانه بعد از سال ۱۳۸۴ حکم ضابطین خاص دادگستری تمدید نشد و این امر سبب کم رنگ شدن توانایی شرکت توزیع نیروی برق گیلان در مقابله با انشعاب غیر مجاز گردید.

۷- پیشنهاداتی جهت مقابله با معضل انشعابات غیر مجاز آشکار

راههای مقابله با این پدیده نیز مانند عوامل بوجود آورنده آن (بخش ۳) از دیدگاههای متفاوت قابل بررسی است که در ذیل به آنها اشاره می گردد.

۷-۱- حذف انشعابات غیر مجاز نیاز به فرهنگ سازی در بین تمامی اقشار جامعه دارد. در این زمینه باید به گونه ای عمل شود که برقراری انشعاب غیر مجاز مشابه سایر سرقتها در دیدگاه عموم تلقی شود و با متخلفین نیز همانند سایر سارقین برخورد گردد تا از برقراری اینگونه انشعابات اجتناب گردد.

۷-۲- اطلاع رسانی در رابطه با ابعاد منفی این معضل از طریق صدا و سیما و بیان خطرات جانی و مالی ناشی از این پدیده در رسانه ها می تواند بخشی از این معضل را مرتفع نماید.

۳-۷- انعکاس حکم مراجع تقلید مبنی بر جایز نبودن استفاده غیر مجاز از برق در رسانه ها و آگاهی مردم از این احکام.

۴-۷- در رابطه با مشکلات ماده ۸ قانون منع فروش و واگذاری انشعاب به زمینهای فاقد کاربری مسکونی، می بایست تعاملات لازم بین مدیریتهای شهری ایجاد شود تا بتوان این مشکل را که رفع آن به سود کلیه جامعه می باشد مرتفع نمود.

۵-۷- ایجاد ستاد مقابله با انشعابات غیر مجاز در شرکتهای توزیع که مشابه ستاد شرکت توانیر شامل چهار کارگروه:

۱- تعرفه و حق انشعاب

۲- نظارت و بازرسی- اداری

۳- تامین برق (لوازم اندازه گیری و مهندسی)

۴- اطلاع رسانی و فرهنگ سازی

بوده و ضمن پیگیری موضوعات بطور منطقه ای، با ستاد توانیر در ارتباط باشد و از نتایج سایر استانها جهت مقابله با این معضل استفاده نماید.

۶-۷- اخذ حکم ضابط خاص دادگستری برای برخی از پرسنل ادارات برق و تعامل با قوه قضائیه و نیروی انتظامی برای ایجاد حساسیت لازم برای ارگانهای مذکور نسبت به این معضل و تشکیل شعبه ویژه رسیدگی به تخلفات برق و تعیین فردی در هر امور بهره برداری جهت ارتباط مداوم با مراکز مذکور به منظور پیگیری پرونده ها.

۷-۷- بررسی تعرفه برق مناطقی که نیاز به استفاده از انرژی بیشتری در برخی فصول دارند و اختصاص یارانه بیشتر به این مناطق. در این رابطه صنعت برق می بایست با انجام مطالعاتی جامع و تعیین شرایط بدی آب و هوا، با تعریفی ترکیبی از میزان رطوبت و دما، تسهیلات مرتبط با تعرفه گرمسیری را در مناطقی نظیر شمال کشور نیز قائل گردد.

۸-۷- ایجاد شرایط استفاده از دیگر حاملهای انرژی نظیر گاز در مناطقی که در فصول سرد نیاز به انرژی گرمایی زیادی دارند.

۹-۷- تقسیط طولانی مدت هزینه انشعاب و حذف کارمزد برای اقشار کم درآمد.

۱۰-۷- تخفیف های ویژه و واگذاری انشعاب با آمپراژ کم به خانوارهایی که دارای مصرف پایین می باشند.

۱۱-۷- واگذاری انشعاب رایگان در مناطقی که افراد دارای فقر شدید مالی می باشند.

۱۲-۷- استفاده از کابل خود ننگه دار و خطوط فشار ضعیف زمینی در شبکه توزیع جهت عدم امکان دسترسی آسان به شبکه.

۹- منابع:

- ۱- قانون سازمان برق ایران صفحه ۴
- ۲- مجله پیام نیرو شماره ۱۱۴ صفحه ۷۸
- ۳- ماهنامه اختصاصی وزارت نیرو شماره ۱۲۶ صفحه ۶۰
- ۴- پیک برق شماره های ۴۴۵ (صفحه ۴-۱۴-۱۵) ، ۴۴۶ (صفحه ۱۴-۱۵) ۴۴۷ ، (صفحه ۸-۹) ۴۵۶ ، (صفحه ۲-۴) ۴۶۱ ، (صفحه ۳) ۴۹۱ ، (صفحه ۷-۱۴-۱۵) ۴۹۳ ، (صفحه ۹) ۵۷۹ (صفحه ۷)
- ۵- ۳۸ سال صنعت برق ایران در آیین آماری
- ۶- آمار و اطلاعات شرکت توزیع نیروی برق گیلان
- ۷- گزارش برخورد قضایی و ریشه کنی برقههای غیر مجاز آشکار و پنهان و وصل خودسرانه انشعاب قطع شده در حوزه فعالیت ناحیه توزیع برق فومن
- ۸- www.tavanir.org
- ۹- www.gilanpdc.ir
- ۱۰- began.blogfa.com/post-47.aspx
- ۱۱- www.asianews.ir

۱۳-۷- استفاده از ولتاژ میانی به منظور حذف شبکه فشار ضعیف هوایی و عدم امکان استفاده از آن برای برقراری انشعاب غیرمجاز در مناطق خاصی که آلودگی اینگونه انشعابات دارای گستردگی زیادی است .

۱۴-۷- توسعه اصولی و منطقی شبکه توزیع نیروی برق در مناطق حاشیه شهرها.

۱۵-۷- تسهیل در واگذاری انشعاب و حذف بروکراسی اداری.

۱۶-۷- پیش بینی هزینه های مقابله با این پدیده در بودجه سالانه شرکتها .

۱۷-۷- اجرای طرح بافروش انرژی در مناطق آلوده به انشعابات غیر مجاز جهت محاسبه میزان انرژی مصرفی و دریافت بخشی از هزینه ها.

۱۸-۷- نصب کنتور حجمی در خارج از محدوده حریم برای واحدهایی که داخل حریم خطوط برق می باشند .

۱۹-۷- بررسی مجدد قانون حریم و ایجاد تخفیفات لازم جهت امکان برقراری انشعاب برای واحدهایی که داخل حریم خطوط برق می باشند . ضمناً " میبایست شرایط برقراری قانون حریم شعاعی که رافع بسیاری از مشکلات بوده مجدداً فراهم گردد .

۲۰-۷- تشکیل پلیس برق با همکاری شرکت های برق و نیروی انتظامی جهت بازرسی و کنترل مراکز آلوده به انشعاب غیرمجاز و جمع آوری آنها.

۲۱-۷- قدردانی و پرداخت پاداش به مسئولین قضائی و انتظامی که در جمع آوری انشعاب غیرمجاز همکاری داشته اند .

۲۲-۷- ایجاد اهرمهای تشویقی برای پرسنل ادارات برق جهت مقابله با انشعابات غیرمجاز

۸- نتیجه :

با عنایت به مطالب ارائه شده مشاهده می گردد که انشعابات غیر مجاز به عنوان منبع تلفات قابل حذف از شبکه توزیع می باشد که با برنامه ریزی مناسب و همکاری و همدلی اعضای صنعت برق و تعامل با سایر ارگانها می بایست با دقت و حساسیت بیشتری پیگیری شود تا بتوان با تقلیل هرچه بیشتر آن در سطح کشور ضمن کاهش تلفات از هزینه های صرفه جویی شده جهت عمران و آبادانی سایر بخشها استفاده نمود و این کار جز با همت و تلاش کلیه دست اندرکاران صنعت برق و همکاری و همدلی مردم مهیا نمی گردد .